



HELVETAS 2020

RAPPORT FINANCIER CONSOLIDÉ

# RAPPORT DE L'ORGANE DE RÉVISION SUR LES COMPTES ANNUELS CONSOLIDÉS À L'ASSEMBLÉE GÉNÉRALE DES MEMBRES D'HELVETAS SWISS INTERCOOPERATION, ZURICH

En notre qualité d'organe de révision, nous avons effectué l'audit des comptes annuels consolidés ci-joints d'HELVETAS Swiss Intercooperation, comprenant le bilan, le compte de profits et pertes, le tableau de financement, le tableau de variation du capital et l'annexe pour l'exercice arrêté au 31 décembre 2020. Selon les Swiss GAAP RPC 21, les indications du rapport de performance ne sont soumises à aucune obligation de contrôle de l'organe de révision.

## Responsabilité du comité central

La responsabilité de l'établissement des comptes annuels consolidés, conformément aux Swiss GAAP RPC et aux dispositions légales incombe au comité central. Cette responsabilité comprend la conception, la mise en place et le maintien d'un système de contrôle interne relatif à l'établissement et à la présentation des comptes annuels consolidés afin que ceux-ci ne contiennent pas d'anomalies significatives résultant de fraudes ou d'erreurs. En outre, le comité central est responsable du choix et de l'application de méthodes comptables appropriées, ainsi que des estimations comptables adéquates.

## Responsabilité de l'organe de révision

Notre responsabilité consiste, sur la base de notre audit, à exprimer une opinion sur les comptes annuels consolidés. Nous avons effectué notre audit conformément à la loi suisse et aux normes d'audit suisses. Ces normes requièrent de planifier et réaliser l'audit pour obtenir une assurance raisonnable que les comptes annuels consolidés ne contiennent pas d'anomalies significatives.

Un audit inclut la mise en œuvre de procédures d'audit en vue de recueillir des éléments probants concernant les valeurs et les informations fournies dans les comptes annuels consolidés. Le choix des procédures d'audit relève du jugement de l'auditeur, de même que de l'évaluation des risques que les comptes annuels consolidés puissent contenir des anomalies significatives résultant de fraudes ou d'erreurs. Lors de l'évaluation de ces risques, l'auditeur prend en compte le système de contrôle interne relatif à l'établissement des comptes annuels consolidés, pour définir les procédures d'audit adaptées aux circonstances, et non pas dans le but d'exprimer une opinion sur l'efficacité de celui-ci. Un audit comprend, en outre, une évaluation de l'adéquation des méthodes comptables appliquées, du caractère plausible des estimations comptables effectuées ainsi qu'une appréciation de la présentation des comptes annuels consolidés dans leur ensemble. Nous estimons que les éléments probants recueillis constituent une base suffisante et adéquate pour former notre opinion d'audit.

## Opinion d'audit

Selon notre appréciation, les comptes annuels consolidés pour l'exercice arrêté au 31 décembre 2020 donnent une image fidèle du patrimoine, de la situation financière et des résultats, en conformité avec les Swiss GAAP RPC, et sont conformes à la loi suisse.

## Rapport sur d'autres dispositions légales

Nous attestons que nous remplissons les exigences légales d'agrément conformément à la loi sur la surveillance de la révision (LSR) et d'indépendance (art. 728 CO) et qu'il n'existe aucun fait incompatible avec notre indépendance.

Conformément à l'art. 728a al. 1 ch. 3 CO et à la Norme d'audit suisse 890, nous attestons qu'il existe un système de contrôle interne relatif à l'établissement et à la présentation des comptes annuels consolidés, défini selon les prescriptions du Comité central.

Nous recommandons d'approuver les comptes annuels consolidés qui vous sont soumis.

KPMG SA

Reto Kaufmann  
Expert-réviseur agréé  
en chef

Fabian Spörri  
Expert-réviseur agréé

Zurich, le 7. mai 2021

Annexes:

Les comptes annuels consolidés composés du bilan, du compte d'exploitation, du tableau des flux financiers, du tableau de variation du capital et de l'annexe



Votre don en  
bonnes mains.

Pour les dons: CP 10-1133-7  
Reconnue par le ZEW

## BILAN CONSOLIDÉE AU 31 DECEMBRE

	Annexe chiffre	2020 KCHF	2019 KCHF
<b>Actifs</b>			
Liquidités	1.1	39'535	38'198
Titres	1.2	18'518	17'263
Créances	1.3	5'115	2'932
Stocks de marchandises	1.4		525
Fortune nette dans les pays de projets	1.5	16'822	14'722
Comptes de régularisation des actifs	1.6	10'624	11'491
<b>Actifs mobilisés</b>		<b>90'615</b>	<b>85'131</b>
Actifs financiers	1.7	15	30
Immobilisations corporelles	1.8	665	782
Immobilisations incorporelles	1.8	712	729
<b>Actifs immobilisés</b>		<b>1'392</b>	<b>1'542</b>
<b>Actifs</b>		<b>92'007</b>	<b>86'672</b>
<b>Passifs</b>			
Engagements	2.1	3'663	4'566
Comptes de régularisation des passifs	2.2	53'142	52'731
Provisions courantes	2.3		315
<b>Capitaux de tiers à court terme</b>		<b>56'805</b>	<b>57'613</b>
Provisions non courantes	2.3	240	268
<b>Capitaux de tiers à long terme</b>		<b>240</b>	<b>268</b>
<b>Capitaux de tiers</b>		<b>57'045</b>	<b>57'881</b>
<b>Fonds avec affectation liée</b>		<b>6'269</b>	<b>3'378</b>
<b>Capitaux de tiers et capitaux de fonds</b>		<b>63'314</b>	<b>61'259</b>
Capital libre		15'635	11'325
Effets de change		-60	-30
Capital lié		13'118	14'118
<b>Capital de l'organisation</b>		<b>28'693</b>	<b>25'413</b>
<b>Passifs</b>		<b>92'007</b>	<b>86'672</b>

## COMPTE D'EXPLOITATION CONSOLIDÉ

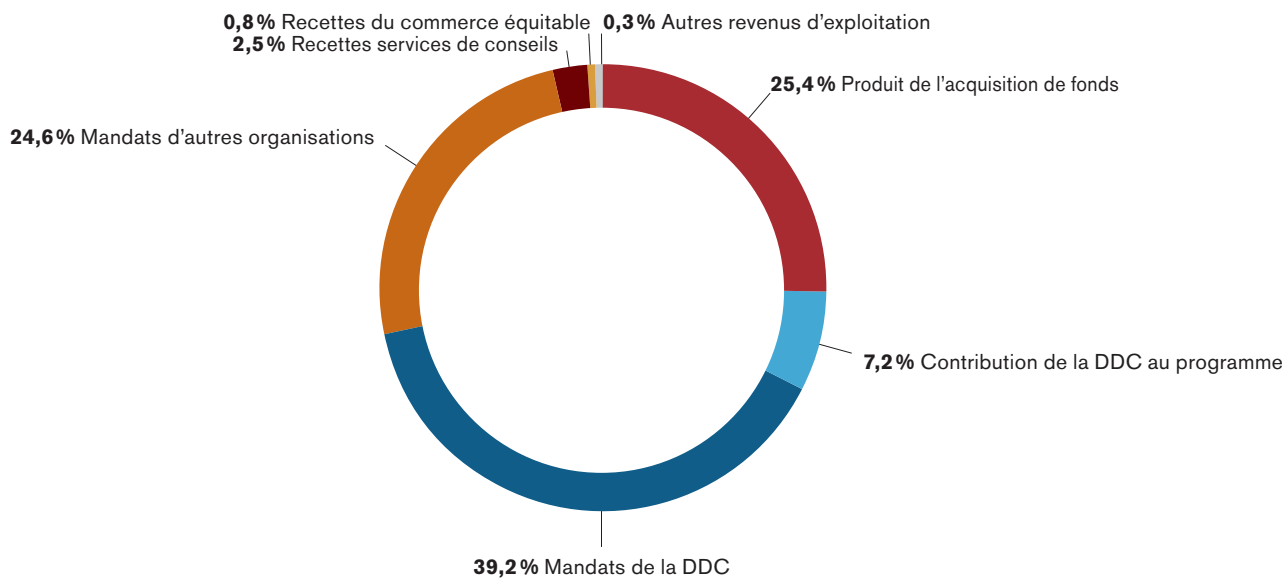
### Recettes

	Annexe chiffre	2020 KCHF	2019 KCHF
Cotisations des membres		2'250	2'283
Dons		33'377	29'193
Héritages et legs		1'068	269
<b>Produit de l'acquisition de fonds</b>	3.1	<b>36'695</b>	<b>31'745</b>
Contribution de la DDC aux programmes	3.2	10'330	10'330
Mandats de la DDC	3.2	56'567	52'973
Mandats d'autres organisations	3.3	35'500	35'339
Recettes du service conseils	3.4	3'617	4'779
Recettes du commerce équitable	3.5	1'203	3'148
Autres produits d'exploitation	3.6	394	477
<b>Recettes des prestations fournies</b>		<b>107'609</b>	<b>107'046</b>
<b>Total produit d'exploitation</b>		<b>144'304</b>	<b>138'791</b>

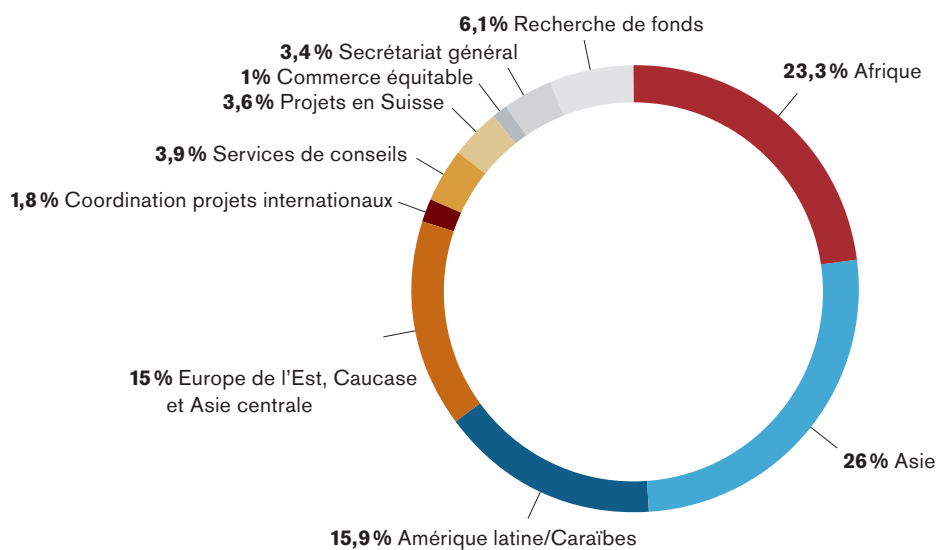
### Dépenses

Afrique		-32'328	-28'533
Asie		-36'046	-43'327
Amérique latine/Caraïbes		-22'037	-16'256
Europe de l'Est, Caucase et Asie centrale		-20'790	-19'029
Coordination et encadrement des programmes		-2'452	-2'576
<b>Projets internationaux</b>	4.0	<b>-113'652</b>	<b>-109'722</b>
Service conseils	4.1	-5'355	-6'472
Projets en Suisse	4.2	-4'963	-5'770
Commerce équitable	4.3	-1'468	-4'289
Frais du siège		-4'796	-4'910
Frais de collecte de fonds		-8'492	-8'799
<b>Frais administratifs</b>	4.4	<b>-13'288</b>	<b>-13'709</b>
<b>Total charges d'exploitation</b>	4.5	<b>-138'726</b>	<b>-139'961</b>
<b>Résultat d'exploitation</b>		<b>5'578</b>	<b>-1'170</b>
Résultat financier	5.0	642	1'717
Autres résultats	5.1	-20	19
<b>Résultat avant la variation du capital de fonds</b>		<b>6'201</b>	<b>565</b>
Variation du capital de fonds	6.0	-2'891	-789
<b>Résultat avant attribution au capital de l'organisation</b>		<b>3'310</b>	<b>-224</b>
Allocations/utilisations			
- Capital libre		-2'310	224
- Fonds social		-1'000	

## RECETTES



## DÉPENSES



## TABLEAU DES FLUX FINANCIERS

	2020 KCHF	2019 KCHF
<b>Flux financiers provenant de l'activité d'exploitation</b>		
Résultat annuel	3'310	-224
Augmentation (+)/diminution (-) du capital du fonds	2'891	789
Amortissements sur les immobilisations corporelles et incorporelles	588	624
Dissolution nette (-)/constitution nette (+) de provisions	-343	273
Gain (-)/Pertes (+) de change sur les titres et les liquidités	-883	-2'734
Augmentation (+)/diminution (-) créances	-2'183	-136
Augmentation (+)/diminution (-) des stocks de marchandises	525	421
Augmentation (+)/diminution (-) de la fortune dans les pays de projets	-2'100	-1'613
Augmentation (+)/diminution (-) des comptes de régularisation des actifs	867	-259
Augmentation (+)/diminution (-) des engagements	-903	1'006
Augmentation (+)/diminution (-) des comptes de régularisation des passifs	411	6'235
<b>Flux financiers provenant de l'activité d'exploitation</b>	<b>2'179</b>	<b>4'381</b>
<b>Flux financiers provenant de l'activité d'investissement</b>		
Investissements (-) en titres	-7'210	-1'480
Investissements (-) en immobilisations corporelles	-137	-191
Investissements (-) en immobilisations incorporelles	-316	-533
Investissements (-) / désinvestissements (+) actifs financiers	15	
Désinvestissements (+) en titres	6'949	2'132
<b>Flux financiers provenant de l'activité d'investissement</b>	<b>-700</b>	<b>-72</b>
L'écart de conversion sur les liquidités (gain de change +)/(perte de change -)	-142	374
<b>Variation nette des liquidités</b>	<b>1'337</b>	<b>4'683</b>
<b>État des disponibilités</b>		
Disponibilité au 1er janvier	38'198	33'515
Disponibilité au 31 décembre	39'535	38'198
<b>Variation des disponibilités</b>	<b>1'337</b>	<b>4'683</b>



## TABLEAU DE VARIATION DU CAPITAL CONSOLIDÉ

### Informations sur le capital lié généré

- <sup>1</sup> - Fonds de collecte de fonds: ce fonds sert à financer des investissements pluriannuels dans la collecte de fonds.
- <sup>2</sup> - Fonds de réserve de fluctuation des titres: ce fonds permet de compenser des fluctuations importantes de titres.
- <sup>3</sup> - Fonds réserve de continuation: en cas de grosses difficultés financières dans le cadre de projets à l'étranger, les obligations contractuelles seraient financées par ce fonds.
- <sup>4</sup> - Fonds immobilier: ce fonds sert à financer des investissements dans des biens immobiliers.
- <sup>5</sup> - Fonds social: le fonds social sert à surmonter des situations critiques du personnel d'HELVETAS Swiss Intercooperation.
- <sup>6</sup> - Fonds Emergency Response: des mesures d'aide d'urgence sont préfinancées par ce fonds lors de catastrophes.

### Transferts de fonds internes

La colonne des transferts de fonds internes montre sur quel continent les ressources de la contribution aux programmes, des parrainages eau et de la formation, du Girl and Women Empowerment ainsi que du fonds projets novateurs et humanitaires ont été utilisées. Les transferts de fonds internes reposent sur les accords contractuels de la contribution aux programmes de la DDC, ainsi que sur la définition des secteurs de travail des projets.

Moyens provenant du financement propre	État 01.01.20	Revenus	Attribution	Transfert de fonds interne	Pré-lèvements	Résultat total	KCHF État 31.12.20
	Capital libre	11'325			2'310		2'310
Effets de change	-30				-30	-30	-60
Capital lié pour							
- Capital d'organisation souscrit							
- fonds de collecte de fonds <sup>1</sup>	1'000						1'000
- fonds de réserve de fluctuations de titres <sup>2</sup>	471						471
- fonds de réserve de maintien de l'activité <sup>3</sup>	9'831						9'831
- fonds immobilier <sup>4</sup>	1'790						1'790
- fonds social <sup>5</sup>	527			1'000		1'000	1'527
- fonds emergency response <sup>6</sup>	500						500
Résultat annuel			3'310	-3'310			
<b>Capital de l'organisation</b>	<b>25'413</b>		<b>3'310</b>		<b>-30</b>	<b>3'280</b>	<b>28'693</b>
	État 01.01.20	Revenus	Attribution	Transfert de fonds interne	Pré-lèvements	Résultat total	État 31.12.20
<b>Capital des fonds</b>							
Fonds Contributions aux programmes			10'330	-9'373	-957		
Fonds Parrainages Eau	25		1'413	-89	-198	1'126	1'151
Fonds Girl and Women Empowerment	9		380	-225	-53	102	111
Fonds formation	148		553	-55	-77	421	569
Fonds projets novateurs et humanitaires	329						329
Dons affectés à l'Afrique	1'744		10'340	4'034	-14'077	297	2'041
Dons affectés à l'Asie	647		4'426	2'984	-6'806	603	1'249
Dons affectés à l'Amérique latine/Caraïbes	88		2'003	2'205	-3'963	245	334
Dons affectés Europe de l'Est, Caucase, Asie centrale	207		1'108	519	-1'530	97	304
Dons affectés à expositions en Suisse			234		-234		
<b>Capital des fonds avec affectations limitées</b>	<b>3'198</b>		<b>30'787</b>		<b>-27'896</b>	<b>2'891</b>	<b>6'089</b>
Empowerment Fonds	180						180
<b>Fonds d'usufruit</b>	<b>180</b>						<b>180</b>
<b>Capital des fonds liés</b>	<b>3'378</b>		<b>30'787</b>		<b>-27'896</b>	<b>2'891</b>	<b>6'269</b>

## TABLEAU DE VARIATION DU CAPITAL CONSOLIDÉ

							KCHF
<b>Moyens provenant du financement propre</b>	<b>État 01.01.19</b>	<b>Revenus</b>	<b>Attribution</b>	<b>Transfert de fonds interne</b>	<b>Pré-lèvements</b>	<b>Résultat total</b>	<b>État 31.12.19</b>
Capital libre	11'549			-224		-224	11'325
Effets de change	-4				-26	-26	-30
Capital lié pour							
- Capital d'organisation souscrit							
- fonds de collecte de fonds	1	1'000					1'000
- fonds de réserve de fluctuations de titres	2	471					471
- fonds de réserve de maintien de l'activité	3	9'831					9'831
- fonds immobilier	4	1'790					1'790
- fonds social	5	527					527
- fonds emergency response	6	500					500
Résultat annuel				224	-224		
<b>Capital de l'organisation</b>	<b>25'663</b>				<b>-250</b>	<b>-250</b>	<b>25'413</b>
<b>Capital des fonds</b>	<b>État 01.01.19</b>	<b>Revenus</b>	<b>Attribution</b>	<b>Transfert de fonds interne</b>	<b>Pré-lèvements</b>	<b>Résultat total</b>	<b>État 31.12.19</b>
Fonds Contributions aux programmes			10'330	-9'381	-949		
Fonds Parrainages Eau			1'458	-1'273	-160	25	25
Fonds Girl and Women Empowerment			391	-282	-100	9	9
Fonds Formation			634	-416	-70	148	148
Fonds projets novateurs et humanitaires				329		329	329
Dons affectés à l'Afrique	953		9'671	4'231	-13'111	791	1'744
Dons affectés à l'Asie	1'287		4'269	2'998	-7'907	-640	647
Dons affectés à l'Amérique latine/Caraïbes	44		1'035	3'149	-4'139	45	88
Dons affectés Europe de l'Est, Caucase, Asie centrale	62		1'034	643	-1'532	145	207
Dons affectés à expositions en Suisse	64		186		-249	-64	
<b>Capital des fonds avec affectations limitées</b>	<b>2'409</b>		<b>29'007</b>		<b>-28'218</b>	<b>789</b>	<b>3'198</b>
Empowerment Fonds	180						180
<b>Fonds d'usufruit</b>	<b>180</b>						<b>180</b>
<b>Capital des fonds liés</b>	<b>2'589</b>		<b>29'007</b>		<b>-28'218</b>	<b>789</b>	<b>3'378</b>



## ANNEXE

# PRINCIPES COMPTABLES RAPPORT FINANCIER CONSOLIDÉ

### Information générale

Les comptes annuels consolidés d'HELVETAS Swiss Intercooperation sont basés sur les comptes individuels des sociétés du groupe au 31 décembre 2020. La présentation des comptes des sociétés d'HELVETAS Swiss Intercooperation est établie conformément aux recommandations techniques relatives à la présentation des comptes (Swiss GAAP RPC, en particulier Swiss GAAP RPC 21), au code suisse des obligations et aux directives de la fondation Zewo. Les comptes annuels consolidés sont basés sur des valeurs économiques et donnent une image fidèle du patrimoine, de la situation financière et des résultats. Les comptes annuels pour l'exercice clos le 31 décembre 2020 sont présentés en milliers de francs suisses (KCHF), de ce fait, il se peut que des différences d'arrondis soient contenues dans certains totaux.

### Périmètre de consolidation

Le 17 décembre 2014, HELVETAS Swiss Intercooperation a fondé la filiale Helvetas USA Inc. dont le siège est à Minneapolis. En outre, HELVETAS Intercooperation gGmbH, dont le siège est à Bonn, existe depuis 2013. Les deux sociétés sont consolidées par intégration globale. Au Honduras, il existe une autre filiale, la Fundacion Helvetas Honduras, qui n'est pas consolidée pour des raisons de matérialité. HELVETAS Swiss Intercooperation détient 100% des parts de toutes les organisations. Il n'existe pas d'autres filiales ou institutions partenaires dans lesquelles HELVETAS Swiss Intercooperation exerce une influence déterminante ou pourrait exercer un contrôle et une gestion communs. Les deux sociétés consolidées par intégration globale arrêtent leurs comptes annuels au 31 décembre 2020, qui sont établis selon des principes de comptabilisation et d'évaluation uniformes et intégrés dans les présents comptes annuels consolidés.

La consolidation est effectuée conformément aux articles 961 et suivants du code des obligations suisse et aux normes Swiss GAAP RPC. Le périmètre de consolidation comprend les deux filiales HELVETAS Intercooperation gGmbH dont le siège est à Bonn et Helvetas USA Inc. dont le siège est à Minneapolis et HELVETAS Swiss Intercooperation.

### Principes de consolidation

La consolidation du capital s'effectue selon la méthode de la valeur d'acquisition. Selon la méthode de consolidation intégrale, les actifs et les passifs ainsi que les charges et les produits sont enregistrés en totalité. Les créances et les dettes internes du réseau ainsi que les charges et les produits sont éliminés.

### Organisations/personnes/institutions proches

Le réseau HELVETAS Swiss Intercooperation n'exerce pas d'influence dominante sur les organisations / personnes / institutions liées. Il ne s'agit donc pas d'organisations qui doivent être consolidées. Les organisations suivantes sont considérées comme des parties liées:

- Alliance2015, La Haye, Pays-Bas
- Alliance for Water Stewardship, North Berwick, Ecosse
- Alliance Sud, Berne
- Cao Bang Development Center (Decen), Cao Bang, Vietnam
- Center for Rural Economy Development CRED, Hanoi, Vietnam
- cinfo, Bienne
- Coalition contre les exportations d'armes dans les pays en guerre civile, Zurich
- End Water Poverty Coalition, Londres, Royaume-Uni
- Fondation de prévoyance d'HELVETAS Swiss Intercooperation, Zurich
- Fondation Max Havelaar, Bâle
- Forum suisse pour la formation professionnelle et la coopération internationale FoBBIZ, Zurich
- Knowledge Management for Development KM4DEV, Zurich
- KOFF/Swisspeace, Berne
- L'Association Intercooperation Madagascar AIM, Antananarivo, Madagascar
- Millennium Water Alliance, Washington DC, USA
- Plateforme des ONG suisses

- Skat Consulting und Skat Foundation, Saint-Gall
- Swiss Fair Trade, Bâle
- Swiss NGO DRR Platform, Lucerne
- Swiss Water Partnership, Zurich
- Swiss Water & Sanitation NGO Consortium, Zurich

## PRINCIPES D'ÉTABLISSEMENT ET D'ÉVALUATION DU BILAN

Les comptes annuels consolidés sont généralement basés sur le principe de la valeur d'achat ou de fabrication ou de la valeur du marché la plus faible (lower of cost or market principle). Cela repose sur le principe de l'évaluation individuelle des actifs et des passifs. Sauf indication contraire dans les notes relatives aux différents postes du bilan, les postes du bilan sont évalués à leur valeur nominale à la date du bilan.

### Revenus

Les produits de la collecte de fonds sont comptabilisés lorsqu'il existe un engagement de don contraignant pour l'exercice considéré et que les entrées de fonds peuvent être estimées de manière fiable. S'il n'y a pas d'engagement écrit de donation, les revenus de la collecte de fonds sont pris en compte après réception du paiement. Les revenus issus des prestations fournies sont délimités par périodes comptables après la fourniture des prestations.

### Devises

La consolidation est effectuée en francs suisses (CHF). Les deux sociétés en devises étrangères à consolider sont converties en CHF selon la méthode du taux de clôture. Les postes du bilan (à l'exclusion du capital organisationnel) sont convertis en CHF au taux de change en vigueur à la date du bilan. Le capital organisationnel est converti au taux de change en vigueur à la date du bilan de la première consolidation. Les postes du compte d'exploitation sont convertis au taux de change moyen de la période. Les différences de change qui en résultent sont indiquées dans le capital organisationnel (capital libre) sans affecter le revenu net.

Les taux de clôture suivants ont été appliqués:

	31.12.2020	31.12.2019
CHF / EUR	1.08155	1.087
CHF / USD	0.883944	0.968374

Les taux de change moyen suivants ont été appliqués:

	2020	2019
CHF / EUR	1.07118	1.11426
CHF / USD	0.94687	0.99373

### Liquidités

Ce poste comprend la caisse, les comptes postaux et bancaires, ainsi que les dépôts à terme fixes et les placements fiduciaires d'une durée maximale de 90 jours. Ceux-ci sont évalués à leur valeur nominale. Les transactions en monnaies étrangères ont été effectuées pendant l'exercice aux cours du jour.

### Titres

Les titres sont détenus en tant que réserve de liquidités et par conséquent

affichés dans le fonds de roulement. Ils sont inscrits au bilan au cours de change de la date du bilan. L'Empowerment Fonds dans le fonds de capital lié est investi en titres. Les directives de placement du 28.11.2015 (en vigueur depuis le 1.1.2016) privilégient les titres d'entreprises qui favorisent un développement social et écologique.

#### **Créances**

L'estimation a lieu à la valeur nominale moins les correctifs de valeurs individuelles requis par l'exploitation. Le poste comprend pour l'essentiel des créances résultant d'avances à des partenaires et à des consultants.

#### **Réserves de marchandises**

Les réserves de marchandises sont inscrites au bilan à leur valeur d'acquisition ou à la valeur de vente la plus basse possible, compte tenu d'un correctif adéquat des valeurs individuelles.

#### **Fortune nette dans les pays partenaires**

Pour ce poste, il s'agit essentiellement de liquidités, de créances et d'obligations à court terme.

#### **Régularisation de l'actif**

Ce compte comprend les postes des actifs résultant de la régularisation par objet et dans le temps. Il porte pour l'essentiel sur des dépenses de projets qui n'ont pas encore été réglées.

#### **Immobilisations corporelles/placements immatériels**

Les immobilisations corporelles et les placements immatériels sont mentionnés à leur valeur d'acquisition ou de fabrication. Les amortissements sont effectués de manière linéaire à partir des valeurs d'acquisition/de fabrication pour la durée d'utilisation estimée. La limite d'activation est de CHF 5'000.- et de CHF 2'000.- pour les biens d'investissement informatiques. La durée d'utilisation estimée des immobilisations corporelles est de:

- 10 ans pour le mobilier et les installations
- 4 ans pour les autres immobilisations corporelles
- 4 ans pour le matériel informatique
- 4 ans pour les logiciels (placements immatériels)

#### **Actifs financiers**

Les actifs financiers sont inscrits au bilan à leur valeur d'acquisition, moins les amortissements économiquement nécessaires à l'exploitation.

#### **Dépréciation d'actifs**

Lors de chaque date de bilan, il est vérifié pour tous les actifs s'il existe des indices montrant que leur valeur comptable dépasse la valeur réalisable (la plus élevée entre la valeur de marché et la valeur d'utilité). En cas de dépréciation d'actifs, la valeur comptable est réduite à la valeur réalisable et la dépréciation d'actifs est débitée du résultat partiel.

#### **Régularisation du passif**

Ce compte comprend les postes du passif résultant de la régularisation par objet et dans le temps. Il porte pour l'essentiel sur le paiement de projets qui n'ont pas encore été réalisés.

#### **Réserves**

Des réserves sont constituées pour les engagements dont l'existence ou la cause est justifiée. Le montant des réserves est fondé sur l'estimation de la direction et reflète les dépenses futures escomptées.

#### **Capital de fonds lié**

Le capital de fonds lié est composé de la contribution du programme de la DDC, d'un fonds d'usufruit, de quatre fonds thématiques et de dons affectés à des projets. Le fonds d'usufruit comprend des prêts dont seul le revenu du capital peut être utilisé conformément à l'accord contractuel. Les fonds thématiques sont un fonds pour les parrainages pour l'eau, un fonds pour la formation de jeunes, un fonds pour le renforcement des filles et des femmes et un fonds pour des projets innovants et l'aide humanitaire. Les parrainages sont investis dans des projets d'eau et de formation ainsi que dans le renforcement des filles et des femmes, qui représentent des thèmes prioritaires pour le réseau HELVETAS Swiss Intercooperation.

#### **Capital d'organisation**

Le capital d'organisation comprend le capital libre et le capital lié qui peu-

vent être utilisés dans le cadre du but statutaire du réseau HELVETAS Swiss Intercooperation. Il n'y a pas de capital de démarrage ou de capital de fondation. L'affectation et l'utilisation du capital lié ainsi que les effets des devises, qui sont décidées par le comité central.

#### **Tableau des flux financiers**

Le tableau des flux financiers montre le changement du fonds «liquidités» réparti en fonction de l'activité d'exploitation, de l'activité d'investissement et de l'activité de financement. Il est établi sur la base de la méthode indirecte.

#### **Tableau de la variation du capital**

Le tableau de la variation du capital montre l'évolution des différentes composantes du capital d'organisation, des fonds liés en fonction des contingents et des thèmes. En outre, l'évolution du fonds d'usufruit est présentée.

#### **Méthode de calcul de la charge administrative ainsi que des dépenses pour la levée de fonds et des dépenses générales pour la publicité**

Pour la présentation de la structure des coûts, le réseau HELVETAS Swiss Intercooperation utilise la méthodologie de la Fondation Zewo pour le calcul de la charge administrative. Toutes les dépenses qui contribuent directement à la réalisation des objectifs statutaires du réseau HELVETAS Swiss Intercooperation sont mentionnées en tant que charge de projet et de prestation. La charge administrative comprend les dépenses qui ne contribuent qu'indirectement aux projets et services du réseau HELVETAS Swiss Intercooperation et dont les partenaires des projets et les groupes cibles n'ont dès lors pas automatiquement connaissance. Elles garantissent que la fonction de base du réseau HELVETAS Swiss Intercooperation soit assurée.

## AUTRES INFORMATIONS

### Indemnités des membres du comité central et de la direction

Les 16 membres du comité central d'HELVETAS Swiss Intercooperation n'ont reçu aucun remboursement pour frais ou autres dédommagements au cours de l'exercice sous revue. Ils ne touchent ni jetons de présence ni honoraires pour leur activité pour HELVETAS Swiss Intercooperation. La présidente du comité central a reçu un dédommagement forfaitaire de CHF 10'200. Le total des frais pour les déplacements et la participation aux séances ainsi que pour des missions dans le cadre stratégique se sont élevées à CHF 10'423 (exercice précédent CHF 18'074). Les neuf membres du conseil consultatif d'HELVETAS Swiss Intercooperation n'ont reçu aucun remboursement pour frais pendant l'exercice sous revue. Le total des frais de personnel et de dédommagements forfaitaires pour les six membres de la direction en 2020 s'est élevé à CHF 1'192'842 (exercice précédent CHF 1'204'612), dont CHF 207'392 (exercice précédent CHF 203'366) sont attribués aux cotisations sociales légales. Les frais de la direction ne sont payés que sur justificatifs.

### Transactions avec des personnes proches

Alliance Sud reçoit, sur la base d'un accord contractuel, une importante contribution à son budget annuel.

### Institutions de prévoyance

Les collaborateurs sont assurés auprès de la fondation de prévoyance du personnel d'HELVETAS Swiss Intercooperation, Association suisse pour la coopération internationale. Le fonds est structuré selon le régime à cotisations et/ou prestations définies. En cas d'insuffisance de couverture, les dispositions légales habituelles s'appliquent. Au 31 décembre 2020, il n'y a pas de sous-financement et aucun autre engagement de la part de l'employeur.

### Prestations non rémunérées

En 2020, divers projets et activités non rémunérées ont été menés, correspondant à 289 jours de travail (exercice précédent 351 jours). À titre de comparaison, ces prestations de travail sont équivalentes chez HELVETAS Swiss Intercooperation à un montant salarial de CHF 76'585 au total (exercice précédent CHF 93'015). Étant donné que le réseau HELVETAS Swiss Intercooperation ne consolide pas les groupes régionaux (pas d'influence prioritaire), les prestations de travail des bénévoles n'ont pas été comptabilisées.

Les 16 membres du comité central de HELVETAS Swiss Intercooperation ont fourni des prestations non rémunérées représentant 180 jours de travail en 2020.

### Honoraires de l'organe des révision

Les honoraires de l'organe de révision d'HELVETAS Swiss Intercooperation se sont élevés à CHF 110'090 (exercice précédent CHF 113'738) pour les prestations de révision et à CHF 2'800 pour les autres prestations (exercice précédent CHF 10'100).

### Montant résiduel des dettes courantes de leasing et de location

Il n'existe aucun engagement en matière de leasing. Les engagements en matière de loyer qui n'arrivent pas à échéance ou ne peuvent être résiliés dans un délai de 12 mois s'élèvent à CHF 1'996'174 (exercice précédent CHF 2'819'250) jusqu'au prochain terme de résiliation possible.

### Événements postérieurs à la date du bilan

Les comptes annuels ont été approuvés pour publication par le comité central le 7 mai 2021. Ils sont également soumis à l'approbation de l'assemblée générale d'HELVETAS Swiss Intercooperation.

Entre le 31 décembre 2020 et la date de l'approbation des présents comptes annuels, aucun événement n'a eu lieu qui nécessiterait une adaptation des actifs et des passifs d'Helvetas au 31 décembre 2020 ou qui devrait être présenté ici.

La version allemande originale des comptes annuels fait foi.

Avantage/engagement économique et charges de prévoyance, en KCHF	Excédent de couverture/découvert	Part économique d'Helvetas		Variation comparée à l'exercice précédent et effet sur résultat durant l'exercice	Cotisations ajustées à la période	Charges de prévoyance dans les frais de personnel	
	31.12.2020	31.12.2020	31.12.2019			2020	2019
Fondation de prévoyance Helvetas	0	0	0	0	1'981	1'981	2'004
Réserves de cotisations de l'employeur, en KCHF	Valeur nominale 31.12.2020	Renoncement d'utilisation en 2020	Bilan 31.12.2020	Constitution 2020	Bilan 31.12.2019	Résultats des réserves de cotisations d'employeur	
						2020	2019
Fondation de prévoyance Helvetas	0	0	0	0	0	0	0

\*La comptabilisation est effectuée dans le résultat global.

## EXPLICATIONS RELATIVES AU BILAN

	<b>2020</b>	<b>2019</b>
	KCHF	KCHF
<b>1.1 Liquidités</b>		
Caisses/poste/banque	39'535	38'198
<b>Total Liquidités</b>	<b>39'535</b>	<b>38'198</b>
<b>1.2 Titres</b>		
Fonds d'investissements Obligations durables	8'386	7'717
Fonds d'investissements Actions durables	7'111	6'925
Fonds d'investissements Immobiliers	3'022	2'621
<b>Total Titres</b>	<b>18'518</b>	<b>17'263</b>
<b>1.3 Créances</b>		
Créances résultant des ventes de marchandises et des prestations	4	144
Créances envers des collectivités	234	194
Ducroire	-15	-15
Prévoyance du personnel	3'216	737
Autres créances	1'676	1'872
<b>Total Créances</b>	<b>5'115</b>	<b>2'932</b>
<b>1.4 Stocks de marchandises</b>		
Articles de vente commerce équitable		894
Régularisations stocks de marchandises		-369
<b>Total Stocks de marchandises</b>		<b>525</b>

1.5 Fortune nette dans les pays de projets	2020 KCHF		2019 KCHF	
	Actifs	Engagements	Actifs	Engagements
Éthiopie	962	164	885	177
Albanie	735	234	441	146
Bangladesh	1'026	158	934	25
Bénin	1'028	161	1'445	151
Bhoutan	337	2	153	49
Bolivie	1'584	215	676	54
Bosnie-Herzégovine	482	66	227	39
Burkina Faso	886	259	499	1'050
Guatemala	2'263	266	1'512	186
Haïti	834	207	296	77
Honduras	394	79	238	51
Kirghizistan	156	3	259	8
Kosovo	539	5	931	
Laos	792	153	644	51
Madagascar	136	178	244	127
Mali	523	162	767	50
Macédoine	214	11	352	12
Moldavie	145	5	40	
Mozambique	205	51	973	16
Myanmar	565	6	891	13
Népal	2'288	331	2'685	259
Niger	75	31	107	44
Pakistan	1'200	54	310	63
Pérou	1'353	392	1'467	446
Serbie	938	8	245	11
Sri Lanka	44	8	58	19
Tadjikistan	151		125	
Tanzanie	103	56	140	57
Vietnam	157	27	395	36
<b>Total</b>	<b>20'115</b>	<b>3'292</b>	<b>17'939</b>	<b>3'217</b>
<b>Total Fortune nette dans les pays de projets</b>	<b>16'822</b>		<b>14'722</b>	

	<b>2020</b>	<b>2019</b>
	KCHF	KCHF
<b>1.6 Comptes de régularisation des actifs</b>		
Prestations d'avance projets DDC	3'086	943
Prestations d'avance projets SECO	282	
Prestations d'avance projets UE	1'642	305
Prestations d'avance projets Chaîne du Bonheur	146	1'174
Prestations d'avance projets DFID (Dept for International Development)	103	137
Paiements anticipés IFAD	95	
Prestations d'avance projets autres bailleurs de fonds	4'741	7'393
Autres comptes de régularisation	529	1'539
<b>Total Comptes de régularisation des actifs</b>	<b>10'624</b>	<b>11'491</b>
<b>1.7 Actifs financiers</b>		
Participations et prêts	10	10
Dépôts de garantie	5	20
<b>Total Actifs financiers</b>	<b>15</b>	<b>30</b>



## TABLEAU DES IMMOBILISATIONS

1.8 Immobilisations corporelles et incorporelles	KCHF				
	État 01.01.20	Entrées	Sorties	Reclassifications	État 31.12.20
<b>Valeur d'acquisition</b>					
Mobilier	2'267	1	-134		2'135
Matériel informatique	541	136	-83		594
Autres immobilisations	13				13
<b>Total Immobilisations corporelles</b>	<b>2'821</b>	<b>137</b>	<b>-217</b>		<b>2'742</b>
Immobilisations incorporelles	3'348	316	-359		3'305
<b>Total Valeur d'acquisition</b>	<b>6'169</b>	<b>454</b>	<b>-576</b>		<b>6'047</b>
<b>Ajustements de valeurs cumulées</b>					
Mobilier	-1'721	-140	134		-1'727
Matériel informatique	-307	-112	83		-336
Autres immobilisations	-11	-2			-13
<b>Total Immobilisations corporelles</b>	<b>-2'039</b>	<b>-254</b>	<b>217</b>		<b>-2'076</b>
Immobilisations incorporelles	-2'619	-333	359		-2'593
<b>Total Ajustements de valeurs cumulées</b>	<b>-4'657</b>	<b>-588</b>	<b>576</b>		<b>-4'669</b>
<b>Valeur nette comptable</b>					
Mobilier	546	-139			407
Matériel informatique	234	24			258
Autres immobilisations	2	-2			
<b>Total Immobilisations corporelles</b>	<b>782</b>	<b>-117</b>			<b>665</b>
Immobilisations incorporelles	729	-17			712
<b>Total Valeur nette comptable</b>	<b>1'512</b>	<b>-134</b>			<b>1'377</b>
	<b>État 01.01.19</b>	<b>Entrées</b>	<b>Sorties</b>	<b>Reclassifications</b>	<b>État 31.12.19</b>
<b>Valeur d'acquisition</b>					
Mobilier	2'286	4	-23		2'267
Matériel informatique	669	187	-315		541
Autres immobilisations	48		-35		13
<b>Total Immobilisations corporelles</b>	<b>3'002</b>	<b>191</b>	<b>-373</b>		<b>2'821</b>
Immobilisations incorporelles	2'893	533	-78		3'348
<b>Total Valeur d'acquisition</b>	<b>5'895</b>	<b>724</b>	<b>-450</b>		<b>6'169</b>
<b>Ajustements de valeurs cumulées</b>					
Mobilier	-1'597	-146	23		-1'721
Matériel informatique	-493	-129	315		-307
Autres immobilisations	-44	-2	35		-11
<b>Total Immobilisations corporelles</b>	<b>-2'134</b>	<b>-277</b>	<b>373</b>		<b>-2'039</b>
Immobilisations incorporelles	-2'349	-347	78		-2'619
<b>Total Ajustements de valeurs cumulées</b>	<b>-4'483</b>	<b>-624</b>	<b>450</b>		<b>-4'657</b>
<b>Valeur nette comptable</b>					
Mobilier	688	-142			546
Matériel informatique	176	58			234
Autres immobilisations	4	-2			2
<b>Total Immobilisations corporelles</b>	<b>868</b>	<b>-86</b>			<b>782</b>
Immobilisations incorporelles	544	186			729
<b>Total Valeur nette comptable</b>	<b>1'412</b>	<b>100</b>			<b>1'512</b>

Les biens d'équipement existants dans les pays de projets (principalement véhicules et matériel informatique) ne sont pas comptabilisés car leur cycle de vie et les risques opérationnels sont inestimables.

	<b>2020</b>	<b>2019</b>
	KCHF	KCHF
<b>2.1 Engagements à court terme</b>		
Engagements livraisons de marchandises/prestations	1'165	842
Engagements de projets	2'215	3'330
Autres engagements	283	395
<b>Total Engagements à court terme</b>	<b>3'663</b>	<b>4'566</b>
<b>2.2 Comptes de régularisation des passifs</b>		
Avances de projets DDC	25'673	30'435
Avances de projets SECO	8'150	6'060
Avances de projets UE	2'726	2'558
Avances de projets Chaîne du Bonheur	953	241
Avances de projets FIDA	73	673
Avances de projets d'autres bailleurs de fonds	12'543	9'016
Autres comptes de régularisation	3'026	3'749
<b>Total Comptes de régularisation des passifs</b>	<b>53'142</b>	<b>52'731</b>

## TABLEAU DES PROVISIONS

	État 01.01.20	Consti- tution	Utilisation	Liquidation	Influence des changes	Résultat	État 31.12.20	KCHF Dont courante
<b>2.3 Variation des provisions</b>								
Contributions de prévoyance pour le personnel à l'étranger	118		-106	-12		-118		
Provisions Fairshop <sup>1</sup>	315		-315			-315		
Autres provisions <sup>2</sup>	150	90				90	240	
<b>Total Provisions</b>	<b>583</b>	<b>90</b>	<b>-421</b>	<b>-12</b>		<b>-343</b>	<b>240</b>	
	État 01.01.19	Consti- tution	Utilisation	Liquidation	Influence des changes	Résultat	État 31.12.19	Dont courante
<b>Variation des provisions</b>								
Contributions de prévoyance pour le personnel à l'étranger	102	17				17	118	
Provisions Fairshop <sup>1</sup>		315				315	315	315
Autres provisions <sup>2</sup>	209			-59		-59	150	
<b>Total Provisions</b>	<b>310</b>	<b>332</b>		<b>-59</b>		<b>273</b>	<b>583</b>	<b>315</b>

<sup>1</sup> Les provisions Fairshop comprennent la fermeture du magasin.

<sup>2</sup> Les autres provisions se composent essentiellement des cas juridiques

## EXPLICATIONS RELATIVES AU COMPTE D'EXPLOITATION

### 3.1 Produit de l'acquisition de fonds

#### Cotisations des membres

#### Dons

De personnes privées

D'institutions privées

De cantons et de communes

#### Total Dons

#### Total Héritages et legs

#### Total Produit de l'acquisition de fonds

Dont affectés

Dont libres

### Recettes des prestations fournies

### 3.2 Mandats et contributions de la DDC aux programmes

Contribution au programme

Mandats

#### Total Mandats et contributions de la DDC aux programmes

### 3.3 Mandats d'organisations

Mandats SECO

Mandats UE

Mandats DFID (Dept. For International Development)

Mandats FIDA

Mandats Chaîne du Bonheur

Mandats d'autres organisations

#### Total Mandats d'organisations

### 3.4 Recettes du service conseils

Conseils DDC

Conseils FIDA

Conseils autres organisations

#### Total Recettes du service conseils

### 3.5 Recettes du commerce équitable

Recettes commerce de marchandises

Autres recettes commerce équitable

#### Total Recettes du commerce équitable

### 3.6 Autres produits d'exploitation

Sponsoring campagnes/expositions

Autres revenus d'exploitation

#### Total Autres produits d'exploitation

#### Total Recettes des prestations fournies

	2020	2019
	KCHF	KCHF
<b>3.1 Produit de l'acquisition de fonds</b>		
<b>Cotisations des membres</b>	<b>2'250</b>	<b>2'283</b>
<b>Dons</b>		
De personnes privées	16'753	12'908
D'institutions privées	14'399	13'966
De cantons et de communes	2'225	2'318
<b>Total Dons</b>	<b>33'377</b>	<b>29'193</b>
<b>Total Héritages et legs</b>	<b>1'068</b>	<b>269</b>
<b>Total Produit de l'acquisition de fonds</b>	<b>36'695</b>	<b>31'745</b>
Dont affectés	20'493	18'720
Dont libres	16'202	13'025
<b>Recettes des prestations fournies</b>		
<b>3.2 Mandats et contributions de la DDC aux programmes</b>		
Contribution au programme	10'330	10'330
Mandats	56'567	52'973
<b>Total Mandats et contributions de la DDC aux programmes</b>	<b>66'897</b>	<b>63'303</b>
<b>3.3 Mandats d'organisations</b>		
Mandats SECO	5'504	4'274
Mandats UE	6'313	6'828
Mandats DFID (Dept. For International Development)	236	180
Mandats FIDA	425	275
Mandats Chaîne du Bonheur	953	1'854
Mandats d'autres organisations	22'069	21'929
<b>Total Mandats d'organisations</b>	<b>35'500</b>	<b>35'339</b>
<b>3.4 Recettes du service conseils</b>		
Conseils DDC	2'169	1'861
Conseils FIDA	396	998
Conseils autres organisations	1'052	1'920
<b>Total Recettes du service conseils</b>	<b>3'617</b>	<b>4'779</b>
<b>3.5 Recettes du commerce équitable</b>		
Recettes commerce de marchandises	1'203	3'130
Autres recettes commerce équitable		18
<b>Total Recettes du commerce équitable</b>	<b>1'203</b>	<b>3'148</b>
<b>3.6 Autres produits d'exploitation</b>		
Sponsoring campagnes/expositions	103	113
Autres revenus d'exploitation	291	364
<b>Total Autres produits d'exploitation</b>	<b>394</b>	<b>477</b>
<b>Total Recettes des prestations fournies</b>	<b>107'609</b>	<b>107'046</b>

## EXPLICATIONS RELATIVES AU COMPTE D'EXPLOITATION

### 4.0 Dépenses des programmes Internationaux

#### Répartition par pays

	2020 KCHF	2019 KCHF
Éthiopie	-5'157	-4'612
Bénin	-4'558	-3'584
Burkina Faso	-5'379	-4'137
Madagascar	-2'887	-2'909
Mali	-5'378	-5'112
Mozambique	-4'447	-3'882
Niger	-1'547	-1'378
Afrique du Nord	-18	
Tanzanie	-2'956	-2'920
<b>Total Afrique</b>	<b>-32'328</b>	<b>-28'533</b>
Bangladesh	-10'531	-12'779
Bhoutan	-1'348	-2'351
Inde	7	-105
Laos	-3'847	-5'204
Moyen-Orient aide humanitaire	-170	-104
Myanmar	-5'285	-4'912
Népal	-10'505	-12'972
Pakistan	-2'099	-1'908
Asie du Sud-Est – aide humanitaire		-779
Sri Lanka	-446	-494
Vietnam	-1'822	-1'719
<b>Total Asie</b>	<b>-36'046</b>	<b>-43'327</b>
Bolivie	-5'224	-2'765
Guatemala	-5'844	-5'019
Haïti	-4'371	-2'911
Honduras	-1'478	-1'314
Pérou	-5'119	-4'247
<b>Total Amérique latine/Caraïbes</b>	<b>-22'037</b>	<b>-16'256</b>
Albanie	-4'137	-4'443
Bosnie-Herzégovine	-1'867	-1'702
Kirghizistan	-2'429	-2'298
Kosovo	-6'091	-5'092
Macédoine	-868	-1'007
Moldavie	-803	-542
Serbie	-2'073	-1'535
Tadjikistan	-2'522	-2'409
<b>Total Europe de l'Est, Caucase et Asie centrale</b>	<b>-20'790</b>	<b>-19'029</b>
<b>Total Dépenses des projets internationaux</b>	<b>-111'201</b>	<b>-107'145</b>
Coordination/encadrement programmes au Siège	-2'452	-2'576
<b>Total Dépenses des programmes Internationaux</b>	<b>-113'652</b>	<b>-109'722</b>

Les frais de personnel directement attribuables ont été reportés dans les dépenses de projets.

## EXPLICATIONS RELATIVES AU COMPTE D'EXPLOITATION

	2020 KCHF	2019 KCHF
<b>Répartition par dépenses</b>		
<b>Dépenses des projets internationaux</b>		
Frais de personnel	-33'331	-35'329
Voyages/représentation	-3'217	-4'886
Frais administratifs	-3'030	-4'041
Coûts des locaux/d'entretien	-4'307	-4'777
Coûts du matériel/de service	-61'682	-53'693
Amortissements	-5'633	-4'420
<b>Total Dépenses des projets internationaux</b>	<b>-111'201</b>	<b>-107'145</b>
<b>Dépenses de la coordination/gestion de programme</b>		
Frais de personnel	-2'016	-1'973
Voyages/représentation	-52	-127
Frais administratifs	-113	-106
Coûts des locaux/d'entretien	-208	-227
Coûts du matériel/de service	-49	-124
Amortissements	-14	-19
<b>Total Dépenses de la coordination/gestion de programme</b>	<b>-2'452</b>	<b>-2'576</b>
<b>Total Dépenses des programmes Internationaux</b>	<b>-113'652</b>	<b>-109'722</b>
<b>4.1 Dépenses des services conseils</b>		
Frais de personnel	-3'466	-3'599
Voyages/représentation	-90	-377
Frais administratifs	-137	-349
Coûts des locaux/d'entretien	-282	-312
Coûts du matériel/de service	-1'362	-1'821
Amortissements	-17	-15
<b>Total Dépenses des services conseils</b>	<b>-5'355</b>	<b>-6'472</b>
<b>4.2 Dépenses projets en Suisse</b>		
Communication	-234	-313
Evénements et formation	-814	-1'220
En ligne et publications	-1'291	-1'235
Médias et politique	-518	-1'153
Politique de développement	-683	-641
Coordination/suivi de programme	-1'422	-1'208
<b>Total Dépenses projets en Suisse</b>	<b>-4'963</b>	<b>-5'770</b>



## EXPLICATIONS RELATIVES AU COMPTE D'EXPLOITATION

	2020 KCHF	2019 KCHF
<b>Répartition par dépenses</b>		
Frais de personnel	-3'103	-2'998
Voyages/représentation	-45	-96
Frais administratifs	-128	-121
Coûts des locaux/d'entretien	-360	-363
Coûts du matériel/de service	-1'174	-2'031
Amortissements	-153	-160
<b>Total Dépenses projets en Suisse</b>	<b>-4'963</b>	<b>-5'770</b>
<b>4.3 Dépenses commerce équitable</b>		
Frais de personnel	-310	-1'235
Voyages/représentation	-2	-7
Frais administratifs	-23	-236
Coûts des locaux/d'entretien	-59	-111
Amortissements	-98	-502
Achat de marchandises	-823	-1'627
Frais d'impression et d'envoi	-152	-573
<b>Total Dépenses commerce équitable</b>	<b>-1'468</b>	<b>-4'289</b>
<b>4.4 Dépenses siège et collecte de fonds</b>		
Frais de personnel	-4'000	-4'103
Voyages/représentation	-66	-142
Frais administratifs	-396	-532
Coûts des locaux/d'entretien	-351	-232
Frais de collecte de fonds	-8'180	-8'409
Amortissements	-296	-292
<b>Total Dépenses siège et collecte de fonds</b>	<b>-13'288</b>	<b>-13'709</b>
<b>Dont dépenses collecte de fonds</b>		
Collecte de fonds publique	-6'405	-6'653
Collecte de fonds individuelle	-2'087	-2'146
<b>Total Dont dépenses collecte de fonds</b>	<b>-8'492</b>	<b>-8'799</b>
Les dépenses du personnel s'élèvent à KCHF 2'812 (exercice précédent KCHF 2'655).		
<b>4.5 Compte d'exploitation selon totalité des coûts</b>		
Frais de personnel	-46'225	-49'236
Voyages/représentation	-3'471	-5'635
Frais administratifs	-3'827	-5'383
Coûts des locaux/d'entretien	-5'568	-6'022
Coûts du matériel/de service	-64'268	-57'669
Achat de marchandises	-823	-1'627
Frais d'impression et d'envoi	-152	-573
Frais de collecte de fonds	-8'180	-8'409
Amortissements	-6'211	-5'409
<b>Total Compte d'exploitation selon totalité des coûts</b>	<b>-138'726</b>	<b>-139'961</b>
Au cours de l'exercice sous revue, le nombre d'emplois à plein-temps s'élève en moyenne à 1445 (exercice précédent 1500).		
L'indemnité de chômage partiel (pandémie COVID) de KCHF 542 CHF a été comptabilisée comme une réduction des frais de personnel.		

## EXPLICATIONS RELATIVES AU COMPTE D'EXPLOITATION

### 5.0 Résultat financier

#### Produits financiers

Produits d'intérêts des dépôts/dividendes des titres	141	109
Bénéfice de change sur les titres	1'170	2'311
Bénéfice de change sur les devises	392	110
<b>Total Produits financiers</b>	<b>1'703</b>	<b>2'531</b>

#### Charges financières

Pertes de change sur les titres	-165	
Pertes de change sur les devises	-763	-693
Frais bancaires	-133	-121
<b>Total Charges financières</b>	<b>-1'061</b>	<b>-814</b>

#### Total Résultat financier

<b>642</b>	<b>1'717</b>
------------	--------------

### 5.1 Autres résultats

Autres produits	10	10
Autres charges	-9	-5
Bénéfice extraordinaire	156	106
Frais extraordinaires	-176	-93
<b>Total Autres résultats</b>	<b>-20</b>	<b>19</b>

### 6.0 Résultat des fonds

Le résultat des fonds est affiché dans le tableau de variation du capital.

## RAPPORT D'ACTIVITÉ

Pour compléter les indications ci-dessous, nous renvoyons à la version complète du rapport annuel 2020 d'HELVETAS Swiss Intercooperation. Il peut être obtenu auprès du bureau pour la Suisse romande (voir adresse page 24) ou téléchargé depuis notre site.

### HELVETAS Swiss Intercooperation

L'organisation de développement HELVETAS Swiss Intercooperation est une association indépendante sur le plan politique et confessionnel, soutenue par 100'658 membres, donatrices et donateurs, ainsi que par huit groupes régionaux bénévoles. L'association fait partie du Réseau HELVETAS engagé dans le domaine de la coopération au développement et de l'aide d'urgence. Dans ce cadre, nous soutenons les droits fondamentaux individuels et collectifs et nous appuyons les gouvernements et autres autorités responsables dans la mise en œuvre de leurs services. Les membres partagent la même vision et mission et suivent les mêmes lignes directrices et politiques. Les organisations membres réalisent des programmes de développement communs. Les approches de travail et les secteurs d'activités sont orientés sur une stratégie commune. HELVETAS Swiss Intercooperation est engagée avec 1445 collaboratrices et collaborateurs dans 30 pays partenaires en Asie, en Afrique, en Amérique latine et en Europe de l'Est. Ses 373 projets se concentrent sur les domaines de l'eau et des infrastructures (ap-provisionnement en eau et installations sanitaires, ponts, routes), l'agriculture et le marché (alimentation, culture biologique et commerce équitable), l'environnement et le climat (sol, forêt et eau), la formation (alphabétisation et formation professionnelle), ainsi que la démocratie et la paix (droits humains et culture). En Suisse, les sièges à Zurich et à Berne ainsi que les bureaux régionaux à Châtelaine et à Balerna s'engagent pour les objectifs de développement d'HELVETAS Swiss Intercooperation avec des campagnes d'information et un travail de politique de développement, avec la promotion du commerce équitable et des manifestations culturelles.

### Bases juridiques

Nom	HELVETAS Swiss Intercooperation
Forme juridique	Association
Statuts	Approuvés par l'assemblée générale extraordinaire d'Helvetas le 9 avril 2011 à Zurich.

### But de l'association

HELVETAS Swiss Intercooperation contribue concrètement à l'amélioration des conditions de vie des communautés économiquement et socialement défavorisées en Afrique, en Asie, en Amérique latine et en Europe de l'Est. En Suisse et dans le monde, elle s'engage et agit pour la suppression des causes des inégalités et appelle à la solidarité internationale de la population suisse.

### Organes

Les organes d'HELVETAS Swiss Intercooperation sont:

- l'assemblée générale
- le comité central
- le conseil consultatif
- les groupes régionaux
- la direction
- l'organe de révision
- l'instance d'arbitrage

**L'assemblée générale** constitue, sous réserve d'une consultation de tous les membres, l'organe suprême de l'association. L'assemblée générale se tient une fois par année. Ses tâches sont en premier lieu l'adoption des statuts, l'approbation des lignes directrices, l'approbation du rapport annuel et des comptes annuels, ainsi que l'élection des membres du comité central et du président ou de la présidente pour un mandat de deux ans.

**Le comité central** est l'organe supérieur d'HELVETAS Swiss Intercooperation et il en porte la responsabilité devant l'assemblée générale. Les compétences du comité central sont notamment l'élaboration de lignes directrices, des principes de la politique des activités et de la stratégie de programme, la préparation des points traités en assemblée générale, la nomination de la direction et la supervision de ses activités, ainsi que l'approbation du règlement interne, de la planification financière et du budget annuel.

**Le conseil consultatif** est élu par le comité central. Il se compose de personnalités politiques engagées qui soutiennent HELVETAS Swiss Intercooperation en matière de politique de développement.

### Membres du comité central 2020

- **Présidente:** Therese Frösch, Berne, conseillère sociale, ancienne conseillère nationale et ancienne directrice des finances de la ville de Berne. Mandats: présidente des conseils d'administration de Domicil Bern AG et de SPITEX Bern
- **Vice-président:** Peter Niggli, Zurich, journaliste, écrivain, spécialiste du développement, ancien directeur d'Alliance Sud. Mandats: membre du conseil de fondation de l'Action de Carême, membre du comité de l'initiative multinationales responsables
- Rudolf Baumgartner, Zurich, Dr oec. publ., prof. émérite NADEL ETHZ. Mandat: membre du conseil de fondation de Biovision – Retrait en juin 2020
- Jörg Frieden, Fribourg, Dr oec. publ., économiste du développement. Mandats: membre du conseil de fondation de la Fondation Nicole Niquille (hôpital à Lukla, Népal), président du conseil d'administration de la SIFEM, membre du comité directeur d'Helvetas USA
- Marie Garnier, Fribourg, ancienne conseillère d'État du canton de Fribourg, directrice Prolait. Mandat: membre du comité de Comundo Fribourg (jusqu'en décembre 2020)
- Angelo Gnädinger, Genève, lic. jur., ancien directeur général du CICR (2002–10), ancien envoyé spécial de l'OSCE pour le Caucase du Sud (2014–15). Mandats: membre des conseils de fondation de la Fondation ARTAS et de la fondation Stiftung Joseph Gnädinger
- Heinz Hänni, Berne, Dr rer. pol. Mandats: président des conseils d'administration de Domicil Holding AG, d'ED Holding, Langnau, et des Services psychiatriques universitaires de Berne (SPU) SA, président de la fondation Stiftung des Vereins für das Alter et de la fondation Inselheimstiftung
- René Holenstein, Schaffhouse, Dr phil. I, expert en développement et ancien ambassadeur. Pas de mandats
- Romaine Jean, Genève, consultante indépendante en communication, ancienne rédactrice en chef des magazines société à la RTS. Mandats: présidente de l'Union de la presse francophone, section suisse, membre du Conseil de la magistrature du canton du Valais
- Jean-Philippe Jutzi, Verbier VS et Lausanne, journaliste, conseiller en communication, ancien porte-parole à la DDC et au DFAE. Mandats: membre du comité de la section suisse de l'Union de la presse francophone, collaborateur occasionnel Heidi.news, membre du conseil de fondation de la Triennale de sculpture contemporaine Bex & Arts, président de l'Association Belles Pages, membre du comité de l'Association Spectrum
- Erna Karrer-Rüedi, Dr sc. nat. ETH, spécialiste de l'environnement, directrice de la Fondation Eos pour l'Entrepreneur. Mandats: présidente de la Fondation Eos pour l'Entrepreneur, experte auprès d'Innosuisse
- André Lüthi, Berne, CEO Globetrotter Group. Mandat: président du conseil d'administration de Globetrotter Group
- Peter Messerli, Berne, Prof. Dr pour le développement durable, Université de Berne, directeur de la Wyss Academy for Nature. Mandats: coprésident Global Land Programme (GLP) de Future Earth, membre du Steering Committee ProClim de l'Académie suisse des sciences naturelles (SCNAT), membre du conseil de fondation de Swisspeace, membre de la Société académique suisse pour la recherche sur l'environnement et l'écologie (SAGUF), membre de la Commission suisse pour l'UNESCO, membre du Groupe d'accompagnement Agenda 2030 pour le gouvernement suisse
- Dr Dina Pomeranz, Zurich, professeure assistante d'économie appliquée, Université de Zurich. Mandats: membre de la Commission consultative de la coopération internationale, affiliée professor UBS International Center of Economics in Society, membre du comité consultatif de rédaction de Perspektiven der Wirtschaftspolitik, du comité consultatif de Policy Analytics, du comité consultatif de Peak Investment Capital, Ghana, du comité d'Evidence Action, du comité consultatif d'Instiglio, du comité consultatif d'IDinsight et du comité de TamTam
- Fenneke Reysoo, Cully VD, Dr sc. soc., directrice scientifique du Gender Centre et chargée d'enseignement et de recherche au Département d'anthropologie et de sociologie de l'Institut des Hautes Études Inter-

nationales et du Développement (IHEID) à Genève. Mandat: membre du comité scientifique de la formation en ligne «Genre et développement» de la formation continue (IHEID)

- Hansi Voigt, partenaire dasNetz.ch, conseil en gestion, fondateur de Watson. Mandats: membre du conseil d'administration de l'association Bajour, Bâle, et du conseil d'administration de Schulverlag Plus, Berne, vice-président de l'association Médias d'Avenir, membre du conseil d'administration de l'association Wepublish
- Ueli Winzenried, Berne, Betr. oec. HWV, consultant d'entreprise auprès de Burkhalter Avocats à Berne/Zurich. Mandats: Jungfraubahnen, Espace Real Estate, Kursaal Berne (y compris les filiales), Amerina SA, WWF, fondations aha et Creaviva

Selon les prescriptions du Zewo et le §29 du Swiss NPO-Code, les mandats et les relations comptant pour les activités d'HELVETAS Swiss Intercooperation sont mentionnés.

### Membres du conseil consultatif

Sibel Arslan, Bâle, lic. iur., conseillère nationale; Christine Bulliard-Marbach, Fribourg, conseillère nationale (retrait en octobre 2020); Marina Carobbio Guscetti, Lumino TI, Dr. med. FMH, conseillère aux États; Mario Fehr, Zurich, lic. iur., conseiller d'État; Claudia Friedl, Saint-Gall, Dr. sc. nat. ETH, conseillère nationale; Therese Frösch, Berne, ancienne conseillère nationale, présidente d'Helvetas; Lisa Mazzone, Genève, lic. ès lettres, conseillère aux États; Tiana Angelina Moser, Zurich, lic. phil. I, conseillère nationale; Peter Niggli, Zurich; Laurent Wehrli, Glion VD, lic. ès lettres, conseiller national

Les groupes régionaux soutiennent activement l'engagement d'Helvetas dans le travail d'information et de récolte de fonds.

La direction réalise les activités d'HELVETAS Swiss Intercooperation en Suisse et à l'étranger selon les décisions et les lignes directrices de l'assemblée générale et du comité central. Elle prépare les demandes au comité central et à l'assemblée générale. Elle informe tous les organes et les membres sur les développements essentiels de l'activité d'HELVETAS Swiss Intercooperation. La direction est responsable en particulier de la planification et de la réalisation des projets, des programmes et des activités en Suisse et à l'étranger, de l'engagement du personnel qui en est chargé, de l'élaboration du budget annuel, de la recherche de fonds ainsi que du suivi des membres et des cotisations.

### La direction 2020

- Direction: Melchior Lengsfeld\*. Mandats: membre du comité directeur d'Alliance Sud, président de la direction d'Alliance2015, membre du conseil de fondation et du comité de la Fondation Chaîne du Bonheur, président d'Helvetas USA
- Codirection des programmes internationaux/suppléant du directeur: Remo Gesù\*. Mandats: plateforme des ONG suisses de développement, membre du groupe Programme d'Alliance Sud, représentant d'Helvetas dans l'assemblée générale d'Helvetas Allemagne
- Codirection des programmes internationaux: Annette Kolff\*. Mandat: Programme Group Alliance2015
- Codirection des services de conseils: Esther Haldimann. Mandats: membre du conseil de fondation de SKAT Foundation, représentante d'Helvetas au comité directeur du consortium des ONG pour l'eau, membre du Strategic Advisory Board du Hugo P. Cecchini Institute
- Codirection des services de conseils: Rupa Mukerji\*. Mandats: membre du Scientific Steering Committee PROVIA, membre du conseil consultatif Global Framework for Climate Services (GFCS) de la WMO, du External Advisory Committee de la ETH4D, ETH, Zurich, et du conseil consultatif du Climate Justice and Resilience Fund, USA, auteure principale du 6<sup>e</sup> Assessment Report of the United Nations Intergovernmental Panel for Climate Change on Impacts, Vulnerability and Adaptation to climate change
- Direction du marketing et de la communication: Stefan Stolle\*. Mandats: membre du conseil de fondation de Max Havelaar et du comité directeur d'Helvetas USA
- Direction des finances et services: Erich Wigger\*. Mandats: membre du conseil de fondation de cinfo, du conseil de fondation de prévoyance professionnelle d'Helvetas, du conseil d'administration de NPO Finanzforum et du conseil de fondation de la ZEWO

L'organe de révision contrôle la comptabilité et les comptes annuels de l'association ainsi que le respect du budget. Il certifie le système de contrôle interne.

L'instance d'arbitrage arbitre les cas de litige entre les organes de l'association.

\*Membre formel de la direction



HELVETAS Swiss Intercooperation

Weinbergstrasse 22a, CH-8001 Zurich

Tél: +41 (0)44 368 65 00

info@helvetas.org

Geschäftsstelle Bern

Maulbeerstrasse 10, CH-3001 Berne

Tél: +41 (0)31 385 10 10

info@helvetas.org

Bureau Suisse romande

Chemin de Balexert 7-9, CH-1219 Châtelaine

Tél: +41 (0)21 804 58 00

romandie@helvetas.org

Ufficio Svizzera italiana

Via Rime 38, CH-6850 Mendrisio

Tél: +41 (0)91 820 09 00

svizzeraitaliana@helvetas.org

www.helvetas.org