



GESTION DES RISQUES DE CATASTROPHES (GRC)

Le changement climatique, l'expansion rapide de l'urbanisation, la limitation de l'espace et des ressources naturelles rendent les catastrophes naturelles plus fréquentes et plus graves. De larges franges de la population mondiale sont de plus en plus menacées par les catastrophes naturelles et leurs conséquences environnementales et technologiques désastreuses; ce qui pourrait détruire des décennies d'efforts de développement. La pauvreté et la vulnérabilité aux catastrophes sont des phénomènes interdépendants car les groupes de personnes pauvres et désavantagées sont en général affectés par les catastrophes de façon disproportionnée. La Gestion des Risques de Catastrophes (GRC) contribue efficacement au développement durable par la mise en œuvre systématique des stratégies et des politiques, le développement de capacités et l'implémentation de mesures de prévention, d'atténuation et de préparation qui permettent d'éviter ou de réduire l'impact des catastrophes. La GRC et la réduction de la pauvreté ont des objectifs qui se renforcent mutuellement car les risques peuvent être méthodiquement réduits par l'analyse de leurs causes et par la lutte contre la vulnérabilité des communautés.

Face aux risques de catastrophes, HELVETAS Swiss Intercooperation élabore des projets spécifiquement GRC et incorpore cette thématique dans ses interventions de développement.

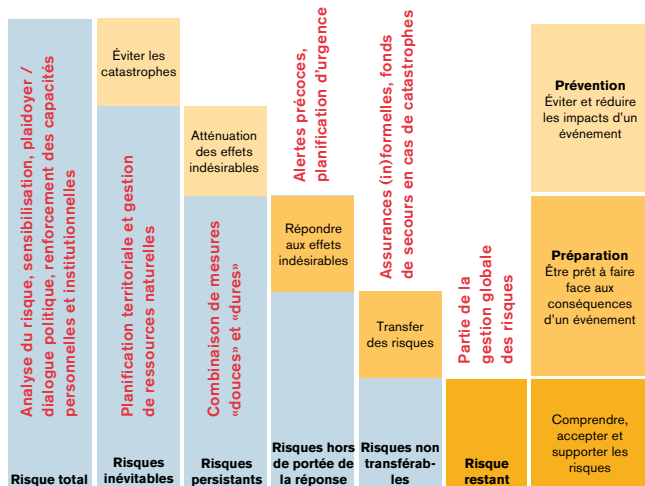
DE LA RÉPONSE À LA GESTION DES RISQUES

Historiquement, les interventions liées aux catastrophes ont surtout porté sur le secours humanitaire après un événement. Par la suite la préparation aux risques, l'atténuation/prévention et le transfert des risques se sont progressivement imposés comme un aspect du travail de développement à long terme. Le concept d'interventions isolées dans la réduction des risques – avant, pendant et après un événement – a évolué. Basés sur l'approche actuelle du cycle de gestion intégrée des risques de catastrophes, différents types d'interventions sont systématiquement associés et coordonnés.



Cycle de gestion intégrée des risques (Gouvernement suisse 2001–2012)

Les interventions GRC d'Helvetas se concentrent sur la prévention et l'atténuation. Des mesures de gestion sont associées aux mesures techniques pour éviter les effets indésirables ou les réduire. La promotion des systèmes d'alerte rapide et de la planification d'urgence a permis aux populations de mieux se préparer. En outre, des régimes d'assurances locales et des fonds d'urgence (in)formels permettent de transférer et de partager des risques spécifiques. Une GRC holistique exige par ailleurs que les risques restants soient compris. La sensibilisation, le plaidoyer et le dialogue politique, le renforcement de capacités institutionnelles et personnelles, sont des éléments clés à tous les stades d'une approche GRC globale.



INTÉGRATION DE LA GRC DANS LE DÉVELOPPEMENT

Étant donné que les catastrophes représentent une menace croissante pour le développement à long terme, les gouvernements, les agences de développement et les autres acteurs reconnaissent de plus en plus l'importance d'intégrer la GRC dans leur planification de développement car elle met en relation l'action humanitaire et de développement.

Les projets de développement d'Helvetas se concentrent sur la réduction de la pauvreté. Pour assurer la durabilité des interventions de développement face aux catastrophes et au changement climatique, la GRC est systématiquement intégrée aux différents projets et programmes de pays dont l'approche est axée sur les moyens d'existence. Les vulnérabilités et les capacités sont analysées à travers l'ensemble des moyens de subsistance locaux spécifiques (naturel, physique, social, humain, financier et politique) sur lesquels s'appuyer pour réduire les risques de catastrophes et consolider la résilience de la population. Il est essentiel de travailler avec des organisations communautaires et de renforcer les capacités des partenaires. Forte de sa longue expérience, Helvetas a conçu une approche générique pour intégrer la GRC dans les interventions de développement communautaires et a développé des outils adaptés puis répliqués ensuite dans une variété de contextes.

ETAPES GÉNÉRIQUES POUR UNE GRC COMMUNAUTAIRE

- Renforcement des capacités** du personnel du projet, des partenaires et des animateurs communautaires
- Élaboration / ajustement d'un **outil local d'intégration de la GRC**
- Évaluation des risques**, basée sur les catastrophes et les vulnérabilités identifiées,
- Élaboration des **plans d'action GRC** avec des mesures,
- Mise en œuvre des mesures GRC** par les communautés,
- Orientation et plaidoyer pour **intégrer la GRC** dans les plans de développement.

La GRC prend de l'importance dans les approches de travail plus récentes d'Helvetas telles que les interventions visant à développer les systèmes de marché (chaîne de valeur, projets M4P). Ces projets demandent une approche d'autant plus intégrée dans les interventions concernant les chaînes de valeurs ou le marché car il s'agit dans ces cas-là d'identifier les risques et d'élaborer des mesures pertinentes qui ne soient pas envisagées comme des coûts supplémentaires mais plutôt comme des investissements rentables qui assurent la production. Helvetas applique cette approche aux projets de chaîne de valeur au Bangladesh ('Shamridhi'/ 'Shomoshti'), en Arménie ('Marché pour Meghri'), en Géorgie ('Opportunités de marché pour l'amélioration des moyens d'existence') et pour développer le marché du travail en Bosnie-Herzégovine ('Market makers').

← Interventions GRC d'Helvetas (en rouge) basées sur le modèle de palier de risques de la DDC

PROJETS DE GESTION DES RISQUES DE CATASTROPHES

Ci-dessous, exemple d'un projet spécifiquement GRC en Bolivie.

PROJET DE RÉDUCTION DES RISQUES ET GOUVERNANCE EN BOLIVIE



Sensibilisation à la GRC auprès de producteurs boliviens.

Ce projet de GRC initié en 2005 et financé par la Direction suisse du Développement et de la Coopération (DDC) se trouve actuellement dans sa quatrième phase (2014/2016). Helvetas met en œuvre les deux éléments principaux suivants:

1. **Investissements dans les infrastructures résilientes** liées à la production agricole et à l'approvisionnement en eau; et
2. Bonne gouvernance et participation à la **gestion des risques** liés aux investissements publics.

Il existe des ponts entre les composantes dites "douces" et "dures" liées à l'infrastructure et à la gouvernance. Le projet offre un **soutien pour le renforcement des capacités institutionnelles et personnelles des partenaires locaux** tels que les municipalités, les associations de municipalités, les ministères, les pouvoirs publics et d'autres groupes d'intérêt. Le projet est documenté sur son site internet (www.rrc.com.bo) et comprend les publications suivantes:

- Recommandations pour l'intégration de la GRC dans la planification du développement local;
- Régimes d'assurance des risques locaux pour les agriculteurs;
- Infrastructures d'atténuation utilisant des techniques de bio-ingénierie locales.

PLAIDOYER POUR LA GRC

Le Cadre de Sendai pour la Réduction des Risques de Catastrophes (2015-2030), récemment renégocié et adopté par 187 pays, constitue le cadre international principal. Il vise à réduire substantiellement les risques de catastrophes, les pertes humaines et la dégradation des moyens d'existence, en empêchant que de nouveaux dangers apparaissent ou en limitant les risques déjà existants. À cet effet, quatre actions prioritaires ont été définies:

1. Comprendre les risques de catastrophes,
2. Renforcer la gouvernance pour gérer les risques de catastrophes,
3. Investir dans la réduction des risques de catastrophes en vue d'une résilience,
4. Augmenter la préparation aux catastrophes, renforcer les réponses et la reconstruction.

Helvetas est engagée dans le plaidoyer au niveau international mais aussi local. À travers ses projets dans les pays partenaires, Helvetas se mobilise pour que la société civile soit entendue et pour que ses besoins soient pris en compte. Dans ses projets GRC et ACC au Pérou et en Bolivie, Helvetas mène un dialogue politique particulièrement actif pour promouvoir et intégrer la GRC dans des politiques pertinentes de développement. En tant que représentante de la société civile et principal membre de l'ONG Suisse DDR Platform, Helvetas a participé, au sein de la délégation suisse, aux négociations du nouveau cadre de Sendai (pour la Réduction des Risques de Catastrophes), pour un cadre centré sur les personnes et orienté sur l'action.

TRAVAIL MULTIDISCIPLINAIRE

L'étroite relation entre les catastrophes naturelles et le changement climatique est largement établie. Les phénomènes météorologiques extrêmes, notamment les sécheresses et les inondations, sont amplifiés par le changement climatique. Les activités anthropiques ont une incidence croissante sur l'environnement. Cela conduit à une amplification des risques déjà existants, voire à la création de nouveaux risques comme les inondations urbaines ou les catastrophes techniques après un tremblement de terre. Une approche GRC efficace doit donc considérer les liens et les synergies avec les secteurs apparentés. La structure institutionnelle d'Helvetas soutient une approche interdisciplinaire et des synergies entre la Gestion des Risques de Catastrophes (GRC), le Changement Climatique (CC) et la Gestion des Ressources Naturelles (GRN) – le tout sous l'égide d'Environnement et Changement Climatique (ECC) – comme l'illustrent les projets suivants:

GRC & ACC: Dans ses projets en Bolivie ('Réduction des Risques de Catastrophes') et au Pérou ('Adaptation au Changement Climatique'), Helvetas associe GRC & CC dans ses mesures d'adaptations locales et, à l'échelle nationale, au sein de ses activités de dialogue politique.

GRC & GRN: En Haïti, où la déforestation et les pratiques agricoles inappropriées aggravent les glissements de terrain et les inondations, les GRC et GRN sont associées au sein de divers projets concernant les moyens de subsistance à travers des activités de sensibilisation, des mesures de bio ingénierie, etc.

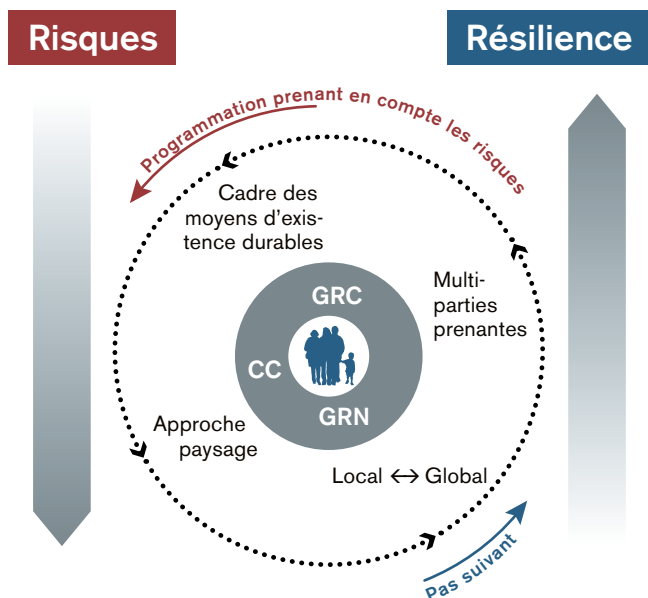
GRC et eau: Au Népal et au Pakistan ('Plans de gestion pour les usagers de l'eau') et en Haïti ('Eau Potable Assainissement'), les risques de catastrophes liées à l'eau sont traités dans les infrastructures WASH et intégrés dans les projets de gestion de ressources en eau.

GRC et gouvernance: Participation et gouvernance des risques sont associées dans des projets de gouvernance au Bangladesh ('Sharique') et en Bolivie.

GRC et fragilité: Dans les programmes de pays d'Helvetas et dans ses projets en Afghanistan et en Haïti, les conséquences de la fragilité politique sont intégrées dans la gestion globale du programme.

DU RISQUE À LA RÉSILIENCE

La résilience est un nouvel élément, essentiel au cadre post-2015. Helvetas adopte une approche complémentaire pour promouvoir la réduction des risques actuels et futurs et renforcer la résilience; les communautés sont soutenues afin qu'elles puissent s'adapter au changement climatique, gérer leurs ressources naturelles, faire face aux risques de catastrophes et améliorer leurs moyens de subsistance pour un développement résilient en cas de catastrophe.



Approche d'Helvetas pour réduire les risques et renforcer la résilience

TRAVAILLER EN RÉSEAUX

L'éventail des parties prenantes dans le cadre de la GRC est large et implique aussi bien des acteurs gouvernementaux à différents niveaux que le secteur privé, les ONG (internationales), des scientifiques et ainsi de suite. Afin d'unir leurs forces, elles doivent partager leur expérience, échanger leurs connaissances et savoir-faire, et travailler en réseau.

Helvetas se joint aux réseaux suivants et interagit avec ces communautés de professionnels:

Swiss NGO DRR Platform (plateforme des ONG suisse pour la réduction des risques de catastrophes) Helvetas est membre fondateur (et principal) de ce réseau de professionnels.

GNDR: En tant que membre de Swiss NGO DRR Platform, Helvetas collabore avec le Réseau mondial des Organisations de la Société civile pour la Réduction des Catastrophes (Global Network of Civil Society Organisations for Disaster Reduction, GNDR) sur les questions de plaidoyer, de résilience et autres sujets apparentés.

PEDRR: Helvetas est membre du Partenariat pour l'Environnement et la Réduction des Risques de Catastrophes (Partnership for Environment and Disaster Risk Reduction, PEDRR) qui favorise les approches GRC basées sur les écosystèmes.

SWP: Echanges sur la gestion des risques concernant en particulier les catastrophes liées à l'eau et aux ressources dans le Partenariat Suisse pour l'Eau (Swiss Water Partnership (SWP)).

GRC à Helvetas

- **Bolivie:** www.rrd.com.bo, <https://bolivia.helvetas.org> (film: <https://vimeo.com/102867026>) Projet ciblé GRC ('Réduction du Risque de Catastrophes – Gouvernance du Risque') documenté sur plusieurs années
- **Bangladesh:** <https://bangladesh.helvetas.org/en/projects> Intégration de la GRC dans un projet de développement de marché ('Samriddhi/ Shomoshti') et de gouvernance ('Sharique')
- **Afghanistan:** <https://afghanistan.helvetas.org/en/projects> GRC dans des projets ruraux sur les moyens de subsistances ('Improving livelihoods of rural communities/'Green Saighan')
- **Haïti:** <https://haiti.helvetas.org/fr/activites> GRC dans un contexte de gestion de ressources naturelles
- **Pérou:** https://peru.helvetas.org/es/proyectos_mandatos GRC liée au changement climatique ('PACC')

HELVETAS Swiss Intercooperation